

ТЕХНИЧЕСКИЙ ПАСПОРТ ИЗДЕЛИЯ



VALTEC

Производитель: VALTEC s.r.l., Via Pietro Cossa, 2, 25135-Brescia, ITALY



ПЛАНКА МОНТАЖНАЯ С ПРЕСС-ВОДРОЗЕТКАМИ

Модель : *VTm.224*



ПС - 46214

Паспорт разработан в соответствии с требованиями ГОСТ 2.601

ТЕХНИЧЕСКИЙ ПАСПОРТ ИЗДЕЛИЯ

1. Назначение и область применения

1.1. Монтажная планка с пресс-водорозетками предназначена для настенного подключения смесителей с расстоянием между осями присоединительных патрубков 150 ;100; 75 мм к металлополимерной и пластиковой трубе 16x2.0 с помощью пресс-соединения.

1.2. Водорозетки имеют муфтовые присоединительные патрубки с дюймовой резьбой G 1/2".

1.3. Водорозетки крепятся к монтажной планке с помощью болтов.

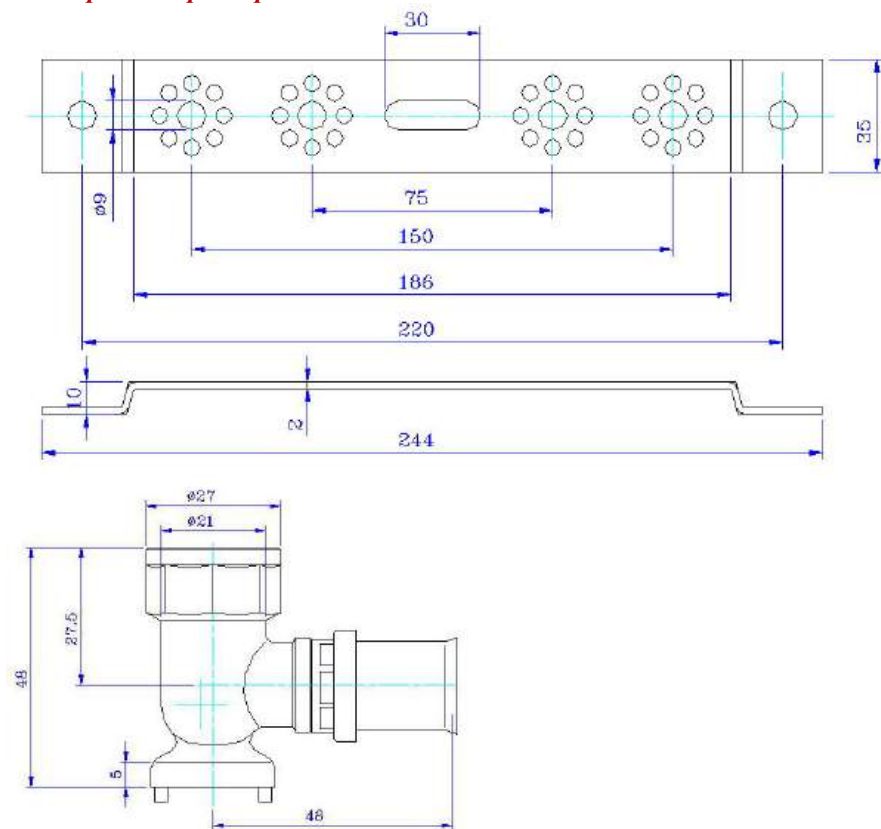
2. Технические характеристики

№	Характеристика	Ед.изм.	Значение
1	Номинальное давление для соединителей	бар	25
2	Максимальная рабочая температура для соединителей	°С	115
3	Минимальная температура хранения	°С	-30
4	Тип резьбы на муфтовой части		дюймовая по ГОСТ 6357, класс точности «В»
5	Размеры присоединяемых труб	мм	16x2.0
6	Материал корпуса фитингов		Никелированная латунь CW 617N
7	Материал уплотнительных колец штуцера фитингов		EPDM
8	Материал обоймы, фиксирующей гильзу		Полиэтилен PE
9	Материал пресс-гильзы фитингов		Сталь нержавеющая AISI 304
10	Тип пресс-насадки для инструмента		ТН по каталогу REMS
11	Вес	г	340
12	Материал пластины и болтов		Сталь Ст.3 оцинкованная 2мм
13	Усилие обжатия гильзы	Н	Не более 1200
14	Комплектация		Пластина-1; пресс-угольники-2; болты крепежные М8-2.

Паспорт разработан в соответствии с требованиями ГОСТ 2.601

ТЕХНИЧЕСКИЙ ПАСПОРТ ИЗДЕЛИЯ

3. Габаритные размеры



4. Рекомендации по монтажу

- 4.1. Закрепите водорозетки на планке с помощью прилагаемых болтов с учетом требуемого межосевого расстояния (150, 100, 75 мм) и направления подводящих патрубков (вертикальное, горизонтальное, под 45°).
- 4.2. На плоскости стены или перегородки сделайте перфоратором или дрелью гнезда для крепежных шурупов или распорных дюбелей.
- 4.3. Закрепите монтажную планку к стене.
- 4.4. Подготовка металлополимерной трубы к пресс-соединению выполняйте в следующем порядке:
 - отметьте на трубе линию отреза;

ТЕХНИЧЕСКИЙ ПАСПОРТ ИЗДЕЛИЯ

- отрежьте трубу по линии отреза строго перпендикулярно, для чего рекомендуется использовать специальный труборез или ножницы;
- откалибруйте трубу и снимите фаску с внутреннего слоя трубы. Это требуется для того, чтобы не повредить уплотнительные резиновые кольца штуцера водорозетки.

4.5. Выполните пресс-соединение электрическим или ручным пресс-инструментом с насадками типа «ТН» (по каталогу REMS):

- наденьте трубу на штуцер водорозетки так, чтобы она была видна в контрольном окошке обоймы фитинга;
- выполните опрессовку;
- поверните головку пресс-инструмента на 30-90° относительно оси трубы и выполните повторную опрессовку. Это требуется, чтобы ликвидировать образовавшуюся после первой опрессовки овальность трубы и «защипы» на гильзе.

4.6. Присоединение смесителя к водорозеткам рекомендуется выполнять с использованием ленты ФУМ или монтажной полиамидной нити. Использование для уплотнения льна не допускается.

5. Указания по эксплуатации и техническому обслуживанию

- 5.1. Пресс – водорозетки должны эксплуатироваться при температуре и давлении, изложенных в таблице технических характеристик.
- 5.2. Не допускается эксплуатировать водорозетки без уплотнительных колец на штуцерах.
- 5.3. Смонтированные пресс-водорозетки не требуют дополнительного обслуживания.

6. Условия хранения и транспортировки

- 6.1. Изделия должны храниться в упаковке предприятия –изготовителя по условиям хранения 3 по ГОСТ 15150.
- 6.2. Транспортировка изделий должна осуществляться в соответствии с условиями 5 по ГОСТ 15150.

7. Утилизация

7.1. Утилизация изделия (переплавка, захоронение, перепродажа) производится в порядке, установленном Законами РФ от 04 мая 1999 г. № 96-ФЗ "Об охране атмосферного воздуха" (в редакции от 01.01.2015), от 24 июня 1998 г. № 89-ФЗ (в редакции от 01.02.2015г) "Об отходах производства и потребления", от 10 января 2002 № 7-ФЗ « Об охране окружающей среды» (в редакции от 01.01.2015), а также другими российскими и региональными нормами, актами, правилами, распоряжениями и пр., принятыми во использование указанных законов.

ТЕХНИЧЕСКИЙ ПАСПОРТ ИЗДЕЛИЯ

7.2. Содержание благородных металлов: *нет*

8. Гарантийные обязательства

8.1. Изготовитель гарантирует соответствие изделий требованиям безопасности, при условии соблюдения потребителем правил использования, транспортировки, хранения, монтажа и эксплуатации.

8.2. Гарантия распространяется на все дефекты, возникшие по вине завода - изготовителя.

8.3. Гарантия не распространяется на дефекты, возникшие в случаях:

- нарушения паспортных режимов хранения, монтажа, испытания, эксплуатации и обслуживания изделия;
- ненадлежащей транспортировки и погрузо-разгрузочных работ;
- наличия следов воздействия веществ, агрессивных к материалам изделия;
- наличия повреждений, вызванных пожаром, стихией, форс - мажорными обстоятельствами;
- повреждений, вызванных неправильными действиями потребителя;
- наличия следов постороннего вмешательства в конструкцию изделия.

8.4. Изготовитель оставляет за собой право вносить в конструкцию изделия изменения, не влияющие на заявленные технические характеристики.

9. Условия гарантийного обслуживания

9.1. Претензии к качеству товара могут быть предъявлены в течение гарантийного срока.

9.2. Неисправные изделия в течение гарантийного срока ремонтируются или обмениваются на новые бесплатно. Решение о замене или ремонте изделия принимает сервисный центр. Замененное изделие или его части, полученные в результате ремонта, переходят в собственность сервисного центра.

9.3. Затраты, связанные с демонтажом, монтажом и транспортировкой неисправного изделия в период гарантийного срока Покупателю не возмещаются.

9.4. В случае необоснованности претензии, затраты на диагностику и экспертизу изделия оплачиваются Покупателем.

9.5. Изделия принимаются в гарантийный ремонт (а также при возврате) полностью укомплектованными.

Valtec S.r.l.
Amministratore
Delegato

ТЕХНИЧЕСКИЙ ПАСПОРТ ИЗДЕЛИЯ

ГАРАНТИЙНЫЙ ТАЛОН № _____

Наименование товара **ПЛАНКА МОНТАЖНАЯ
С ПРЕСС-ВОДОРОЗЕТКАМИ**

№	Модель	К-во
1	<i>VTm.224</i>	
2		
3		
4		

Название и адрес торгующей организации _____

Дата продажи _____ Подпись продавца _____

Штамп или печать
торгующей организации

Штамп о приемке

С условиями гарантии СОГЛАСЕН:

ПОКУПАТЕЛЬ _____ (подпись)

Гарантийный срок - Десять лет (сто двадцать месяцев) с даты продажи конечному потребителю

По вопросам гарантийного ремонта, рекламаций и претензий к качеству изделий обращаться в сервисный центр по адресу: г.Санкт-Петербург, ул. Профессора Качалова, дом 11, корпус 3, литер «А», тел/факс (812)3247750

При предъявлении претензии к качеству товара, покупатель предоставляет следующие документы:

1. Заявление в произвольной форме, в котором указываются:
 - название организации или Ф.И.О. покупателя, фактический адрес и контактные телефоны;
 - название и адрес организации, производившей монтаж;
 - основные параметры системы, в которой использовалось изделие;
 - краткое описание дефекта.
2. Документ, подтверждающий покупку изделия (накладная, квитанция).
3. Акт гидравлического испытания системы, в которой монтировалось изделие.
4. Настоящий заполненный гарантийный талон.

Отметка о возврате или обмене товара: _____

Дата: «__» _____ 20__ г. Подпись _____